

A close-up photograph of a modern building's exterior. The facade is composed of vertical wooden slats and large, multi-paned glass windows. The lighting is bright, suggesting a sunny day, and the reflection of the sky is visible in the glass.

DOLLE®

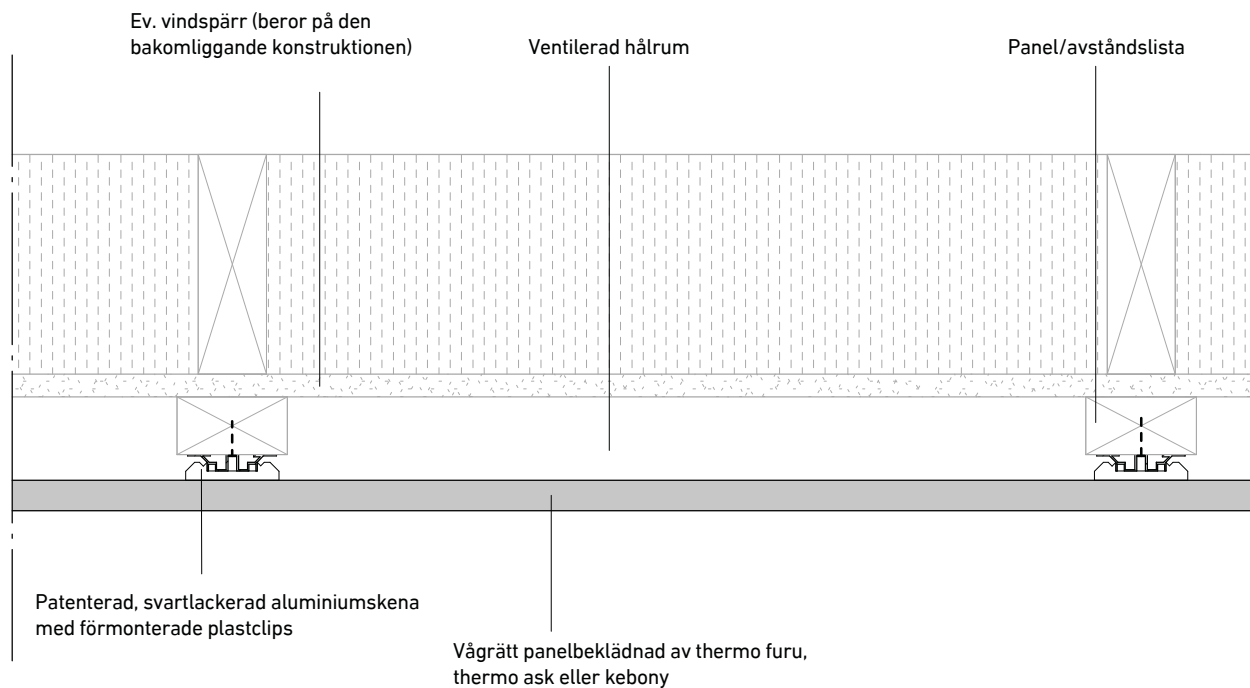
Monteringsanvisning

Vågrätt fasadbeklädnad

Uppdaterad den 18. december 2019. Med förbehåll för eventuella fel och ändringar.



Exempel på struktur av vågrätt fasadbeklädnad



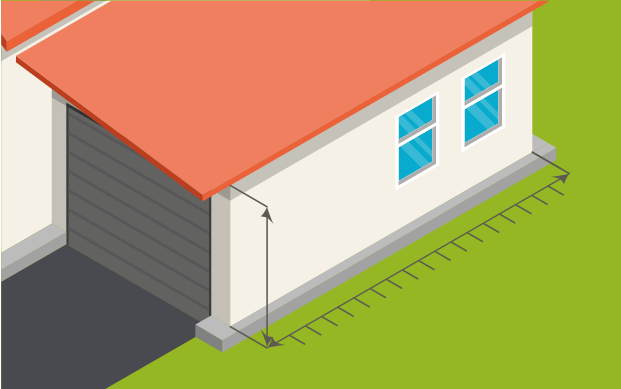
1

Verktyg & material du behöver

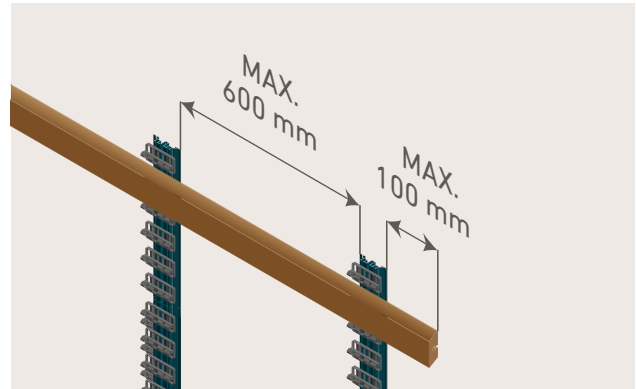
- > Skruvmaskin
- > Väderbeständiga skruvar
- > Laser, murarsnöre eller snörslå
- > Tumstock och snickarpenna
- > i-CLiPS skenor
- > i-CLiPS fasadbeklädnad

NB.

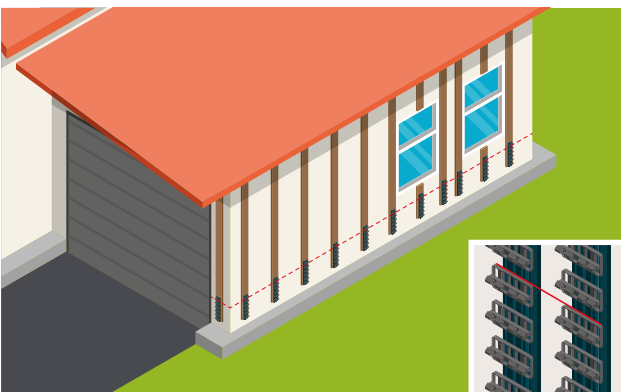
Innan du monterar beklädnaden, utför önskad konstruktion bakom beklädnaden.
(vindspärr i önskad färg, vägg, panel etc.)

2**Montering av skenor**

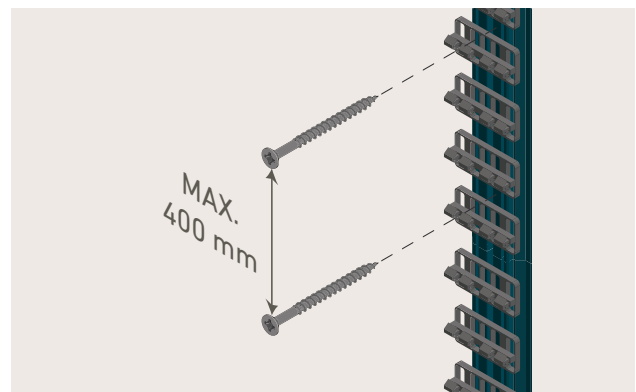
Mäta och bygg en passande bakkonstruktion på fasaden, och använd ev. vindspärr.



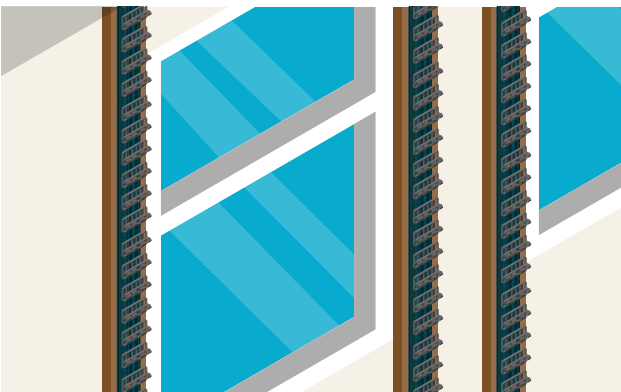
Placera skenorna med ett maximalt avstånd på 600 mm och maximalt 100 mm från ändarna.



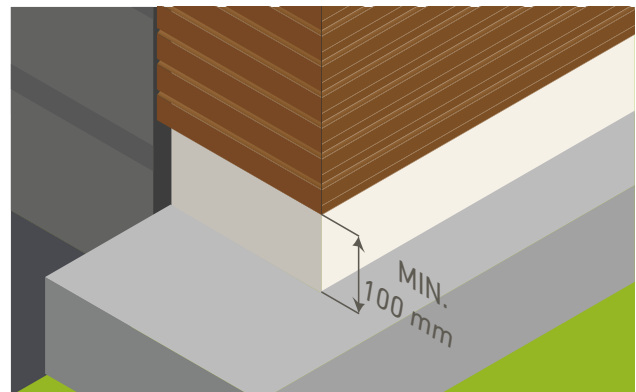
Markera med ett snörslå eller annat över panelerna så att alla snörren börjar i rad.



Fastgör skenorna med ett maximalt avstånd på 400 mm mellan skruvarna. Förborra och använd väderbeständiga skruvar.



Vid fönster monteras skenor på varje sida av ramen.

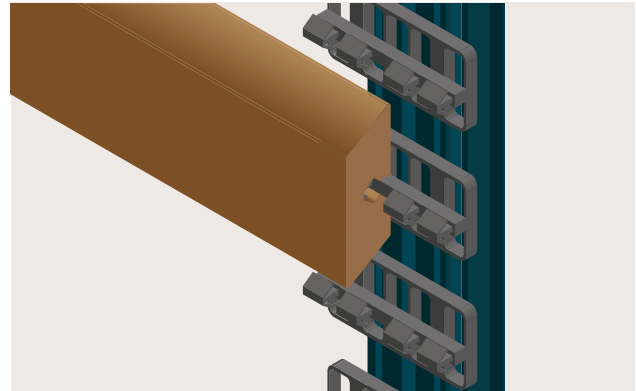


Det måste vara ett avstånd på minst 100 mm mellan bottenlistan och beläggningen.

3 Montering av paneler

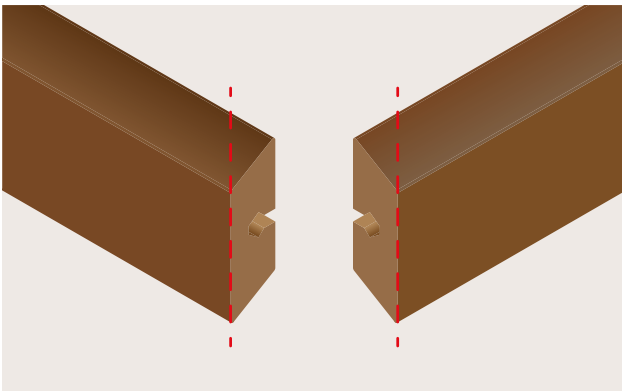


Håll listorna mot clipsen, tryck till och klicka fast.

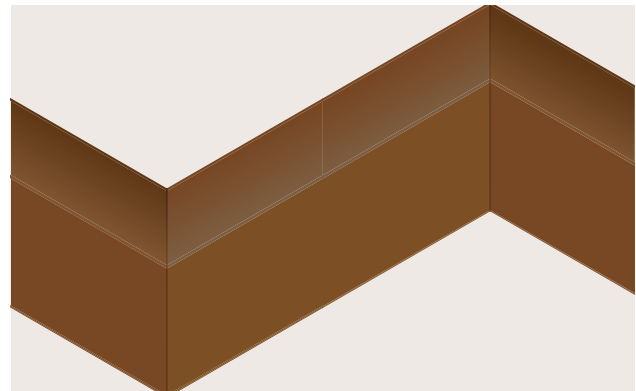


Listorna ska alltid samlas över ett clips.

4 Utvändig och invändig hörnmontering



Vid hörnmontering skär listorna i fas.



Listorna kan samlas helt eller monteras med ett avstånd mellan listorna.

5 Färdig



Har du frågor?

Om du har några frågor angående monteringsanvisningen är du välkommen att kontakta oss.

Tlf. 060 190 919

Måndag - torsdag: 8.00 - 16.00
Fredag: 8.00 - 15.00
Lördag - Söndag: Stängt